

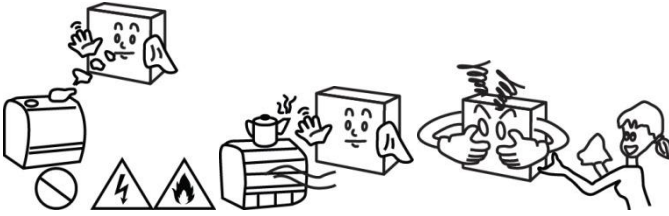
제품 사용 설명서

비상통화장치 e-Call 시리즈



- 본 제품을 사용하기 전에 제품사용 설명서를 잘 읽어보시고 사용하기 바랍니다.
- 본 비상통화장치는 승강기 위급상황 시 경비실/관리실과 통화가 안될 경우 미리 지정된 번호의 전화로 연결시켜주는 장비입니다.

경고 및 주의사항



기름 연기 습기 많
은곳에 설치하지
마세요

설치장소에 습기
등의 발생을 피하
세요

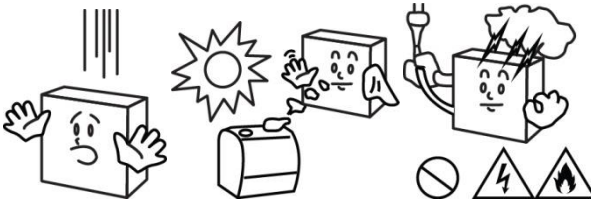
외관 청소 시 신
나/벤젠 등을 사
용하지 마세요



절대로 분해 수리
개조하지 마세요

제품 내부에 이물
질이 들어가지 않
도록 하세요

제품 위에 기타
물건을 올려놓지
마세요



제품을 떨어트리
거나 충격을 주지
마세요

제품 주위에 열기
구나 직사광선을
피하세요

천등 번개 칠 때
에는 제품을 설치
하지 마세요

각부의 명칭



특징

1. 승강기 호출 후 일정시간 내에 모기와 통화가 되지 않으면 사전 등록된 전화번호로 연결시켜주는 장치
2. 비상호출 연결 후 외부전화 연결 시 각 상황 별 승강기 내부 안내멘트
3. 외부전화 무 응답 시 다음 번호로 자동 발신(최대 5개 전화번호 저장)
4. 전화번호만 등록 하여도 동작 가능
5. 장비의 수직 적층 시 고정핀 기능
6. 장비의 병렬연결 시 각 장비간 통신 가능(RS-485)
7. 인터폰라인의 T/R 체크 기능
8. 주기적 PSTN망 점검 기능(1시간마다 또는 전화연결 필요 시)
9. 독립 또는 병렬 연결 시 이벤트(500개)의 종합 확인 가능
10. 착신 전화에서 통화 연결 후 키패드 사용하여 특정번호 무 입력 시 무응답으로 인식
11. 전원상태 및 에러상태 표시
12. 실시간 동작상황 App을 통한 모니터링
13. APP을 통한 전화번호 및 환경설정 가능(전화로도 가능)
14. 6~12V 승강기 지원(추 후 승강기 교체 및 리모델링 시 전압 변경이 될 경우 사용 가능)
15. 자가진단 후 이상 시 스스로 재부팅 가능
16. S/W, H/W 적 음량 조절 가능
17. 여러 대 병렬 연결 하였을 때 외부전화로 전화번호 및 환경 설정 시 하나의 장비만 세팅 하여도 나머지 장비 모두 세팅됨(RS485로 장비간 세팅)
18. 외부에서 전화를 걸 때 여러대의 비상통화장치가 연결되어 있을 때 각 장비간 통신 후 최근 이벤트 콜이 있는 장비가 전화를 받아 이벤트콜이 있는 승강기로 연결

제원

채널 수 : 4채널

결선단자 : 승강기 비상 인터폰 4개(각 T/R 2선 총 8선)

승강기 비상인터폰 전원 2선(+/-)

유선전화 2선(RJ11 컨넥터)

소비전력 : 6V 100mA/500mA(대기/동작최대) – BT 포함

12V 60mA/300mA– BT 포함

표시장치 : 전원 LED

상태 LED(8개 상태 표시 가능 – 조합으로 표시)

무선 통신 모듈: Bluetooth

기기의 명칭	특정소출력무선기기(무선데이터 통신 시스템용 무선기기)
모델명	I40e
주파수	송신 : 2 402 MHz ~ 2 480 MHz
	수신 : 2 402 MHz ~ 2 480 MHz
공준선 전력	0.1mW
인증번호	KCC-CRM-iVT-I40e
제조사	IVT Corporation
제조국가	중국
인증자 상호	IVT Corporation

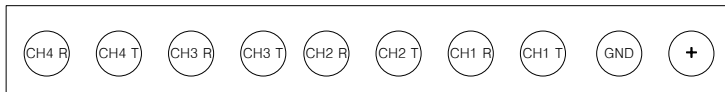
* 해당 무선설비는 전파혼신 가능성이 있으므로 인명안전과 관련된 서비스는 할 수 없습니다.

제품크기 : 135(W) x 125(D) x 35(H) mm

케이블 핀맵 :

←아답타 방향

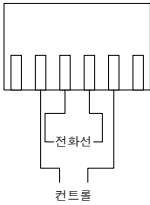
전화컨넥터방향→



검 갈 빨 주 노 초 파 보 회 흰

케이블 길이 : 1M

RJ11 핀맵 :



6핀 중 내부 2핀은 전화선 사용 외부 2핀은 각 모듈간 통신을 위한 컨트롤 신호 및 통신선로로 사용

- 각 장비간 통신 및 전화라인 플러치를 위해서는 RJ11 4핀을 모두 연결 해주어야 합니다.

설치방법

1. 제품 데이터 케이블을 e-Call 주장비와 연결
2. 기존 모기의 GND 단자와 제품의 케이블 GND와 연결
3. 기존 모기의 + 단자와 제품 케이블의 +와 연결
4. 인터폰 모기 단자와 T/R을 찾아 연결
5. PSTN 라인연결(2군데 중 아무 곳이나)

** T와 R을 구분하는 방법

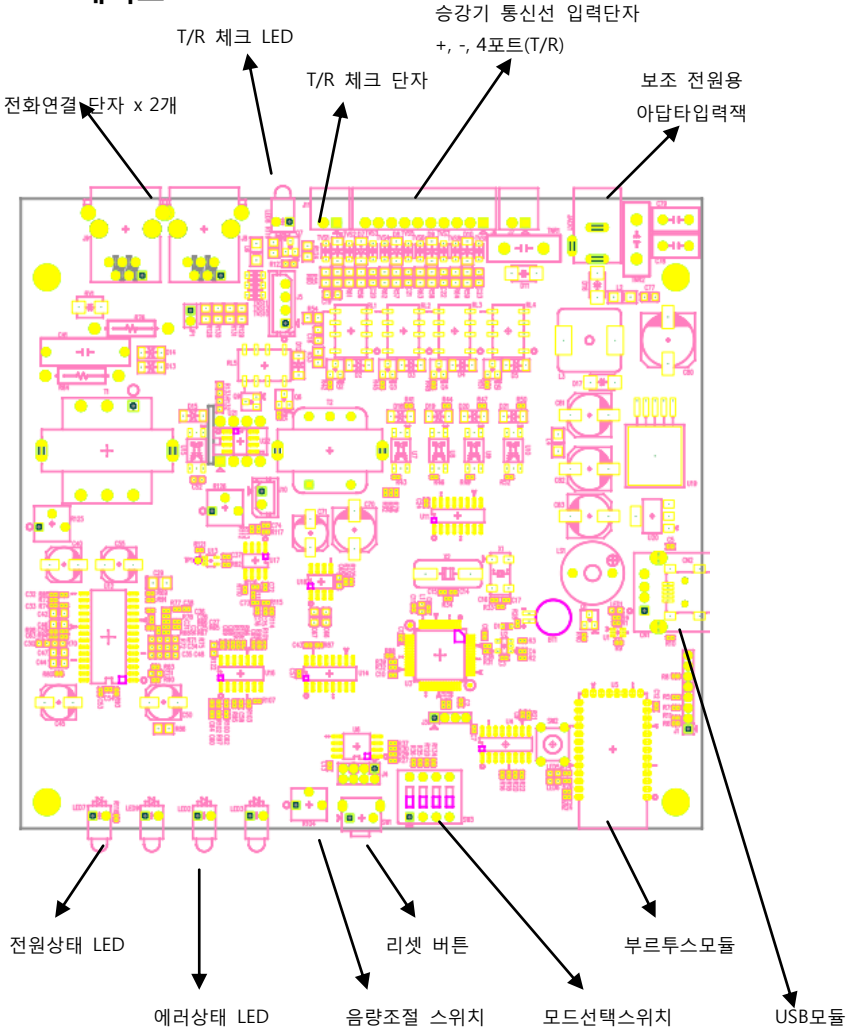
테스터기 전압측정(검은색 GND, 빨간색 T또는 R) → 인터폰 사용 전압과 동일한 전압이 나타나는 곳이 R

장비에서 측정(T 또는 R을 T/R 테스트 단자에 연결) → LED가 들어오는 선이 R

T/R 측정 케이블은 설치업체만 별도 지급합니다.

- 4채널 이상 필요 시 장비를 추가 설치 해야 합니다.
- 각 장비간에는 RJ11 커넥터를 반드시 연결 해야 합니다(2군데 중 아무 곳이나 연결해도 상관 없습니다.)
- 여러 대의 장비 사용 시 적층구조로 결합 가능합니다(적은 소비전력으로 발열에 대한 문제 해결)

PCB 배치도



전화번호 및 환경 설정방법

1. 전화를 이용한 등록(전화번호) – 최대 5개

다른 유선전화 또는 핸드폰으로 비상통화장치에 부여된 전화로 전화 발신 → 전화 연결 → 삐삐삐삐 → 2992*83*1번째전화번호*2번째전화번호*마지막전화번호# → 전화번호 확인멘트 및 확인 → 종료

키펴에서 등록방법(비상통화장치에키펴이 연결되어 있을 경우 내선에서 9번을 누르면 국선 전환 시)

2992*83*91번째전화번호*92번째전화번호*9마지막전화번호# → 전화번호 확인멘트 및 확인절차 → 종료

3. 전화를 이용한 등록(기타 환경)

전화 연결 → 삐삐삐삐 → 2992*67*한번더눌러주세요대기시간*인터폰수신대기시간* 전화수신대기시간*1번눌러주세요대기시간*통화시간# → 시간설정 확인멘트 및 확인절차 → 종료

4. 전화를 이용한 등록번호 확인

전화 연결 → 삐삐삐삐 → 2992*71# → 등록번호 확인 → 종료

- 한번더눌러주세요대기시간 → 승강기 비상버튼을 눌렀을 때 오동작 및 장난/실수를 판단하기 위한 재 호출 요구 시간
- 인터폰수신대기시간 → 승강기 비상버튼을 눌렀을 때 인터폰 모기응답 대기시간(대기시간 후 자동 전화연결)
- 전화수신대기시간 → 수신자가 전화를 받기까지 시간(대기시간 후 다음 번호로 전화)
- 1번눌러주세요대기시간 → 수신자가 비상통화장치로부터 걸려온 전화멘트를 듣고 수신 허락을 하기위해 1번을 누르는데 걸리는 시간(무 응답 시 다음 번호로 전화)
- 통화시간 → 연결된 수신자와 최대 통화 가능 시간

전화를 이용한 등록의 경우 외부에서 e-Call로 전화를 걸면 전화 수신 후 10초간 2992*83, 2992*67 또는 2992*71#의 환경설정 키값이 입력되지 않으면 최후 연결된 승강기로 내선 연결이 됩니다.

음량 조정방법

음량조정은 승강기내안내먼트음량과전화안내먼트음량을 각각 조정할 수 있으며 전체음량 조정도 가능합니다.

승강기내안내먼트음량과전화안내먼트음량을 APP을 통하여 S/W 적으로 각각 조정을 할 수 있으며 전체음량은 케이스 옆면에 작은 십자 드라이버를 사용하여 조정 가능합니다.(오른쪽이 커짐)

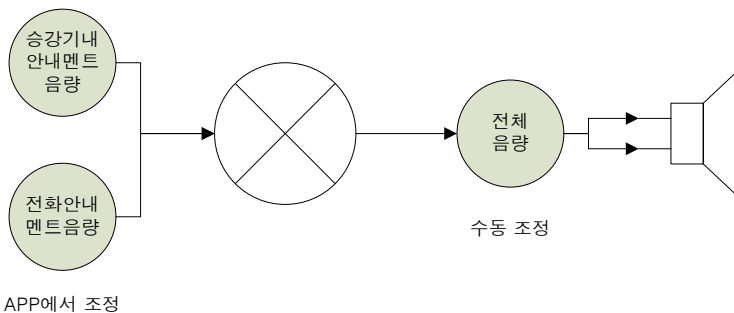
음량의 초기상태는 전체음량 50(1~100), 승강기내안내먼트음량 16(1~32), 전화안내먼트음량7(1~16) 입니다.

음량은 APP을 통해 승강기내안내먼트음량과전화안내먼트음량을조정하신 뒤 마지막으로 전체음량을 장비측면 음량조절 스위치를 작은 십자 드라이버를 사용하여 조정 바랍니다.

전체음량은 왼쪽 끝이 0 오른쪽 끝이 100 입니다.

전화안내먼트음량은 크게 하였을 시 전화키패드눌림톤이 인식 안될 경우도 있습니다

- 적정음량(코맥스) -승강기내안내먼트음량 (16), 전화안내먼트음량 (7), 전체음량(50)
- 적정음량(신성(신형)) -승강기내안내먼트음량 (16), 전화안내먼트음량 (7), 전체음량 (50)
- 적정음량(신성(구형)) -승강기내안내먼트음량 (32), 전화안내먼트음량 (7), 전체음량 (75)



스위치 세팅방법

스위치 세팅은 독립모드(하나의 비상통화장치 설치) 시 0000으로 세팅
스위치가 위쪽이 0 아래쪽이 1 입니다.

여러대의 비상통화장치 설치 시 각 장비마다 ID를 세팅 하여야 합니다.

장비의 병렬연결은 최대 7대(마스터 포함) 입니다.

추가되는 장비는 별도의 국선을 하나 더 신청 하여야 합니다(국선 하나에 플러치
되는 수량이 많으면 국선 인식을 및 음성 통화 시 불안정한 상태가 나타날 수 있습
니다.)

SW1	SW2	SW3	SW4	기능
0	0	0	0	독립모드
0	0	0	1	마스터
0	0	1	0	슬레이브1
0	0	1	1	슬레이브2
0	1	0	0	슬레이브3
0	1	0	1	슬레이브4
0	1	1	0	슬레이브5
0	1	1	1	슬레이브6
1	0	0	0	사용안함
1	0	0	1	사용안함
1	0	1	0	사용안함
1	0	1	1	사용안함
1	1	0	0	사용안함
1	1	0	1	사용안함
1	1	1	0	사용안함
1	1	1	1	세팅모드

여러대의 장비를 병렬로 연결 할 때

1. 세팅을 위한 장비의 스위치를 1111로 놓은 후 나머지 장비는 차례로 슬레이브1(0010), 슬레이브2(0011), 슬레이브3(0100)...세팅을 합니다.
2. 세팅장비의리셋버튼을 눌러 리부팅을 시킵니다.
3. 세팅장비가슬레이브 장비와 통신을 하는 동안 대기 합니다(세팅장비의 LED가

전체적으로 깜박거림)

4. 세팅장비의 LED가 깜박거림이 없어지고 정상상태의 LED로 돌아왔을 때 세팅 장비의 스위치를 마스터(0001)로 바꾼 후 다시 리셋버튼을 눌러 리부팅 시킵니다.
5. 전화번호 및 환경설정을 여러대의 장비 중 하나만 입력하면 장비간의 통신을 통해 서로 정보를 공유 합니다(각 장비간 정보 공유 시 최대 1초, 5대의 장비 설치 시 4번 정보공유가 일어나므로 최대 4초간 외부환경에 동작을 안 할 수 있습니다.)

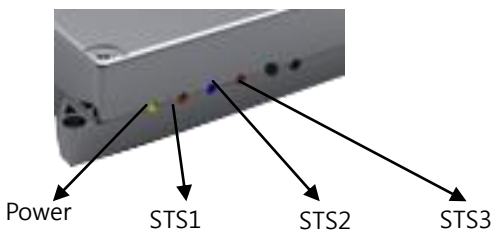
여러대의 장비 병렬 연결 시 위 절차를 반드시 해주어야 합니다.

인터폰 모기가 여러대가 존재 할 경우 각 인터폰 모기의 GND가 서로 연결 되어있는지 확인 후 연결이 안되어 있으면 GND 를 서로 연결 시켜야 합니다(각 인터폰 모기 및 승강기 자기의 보호를 위함)

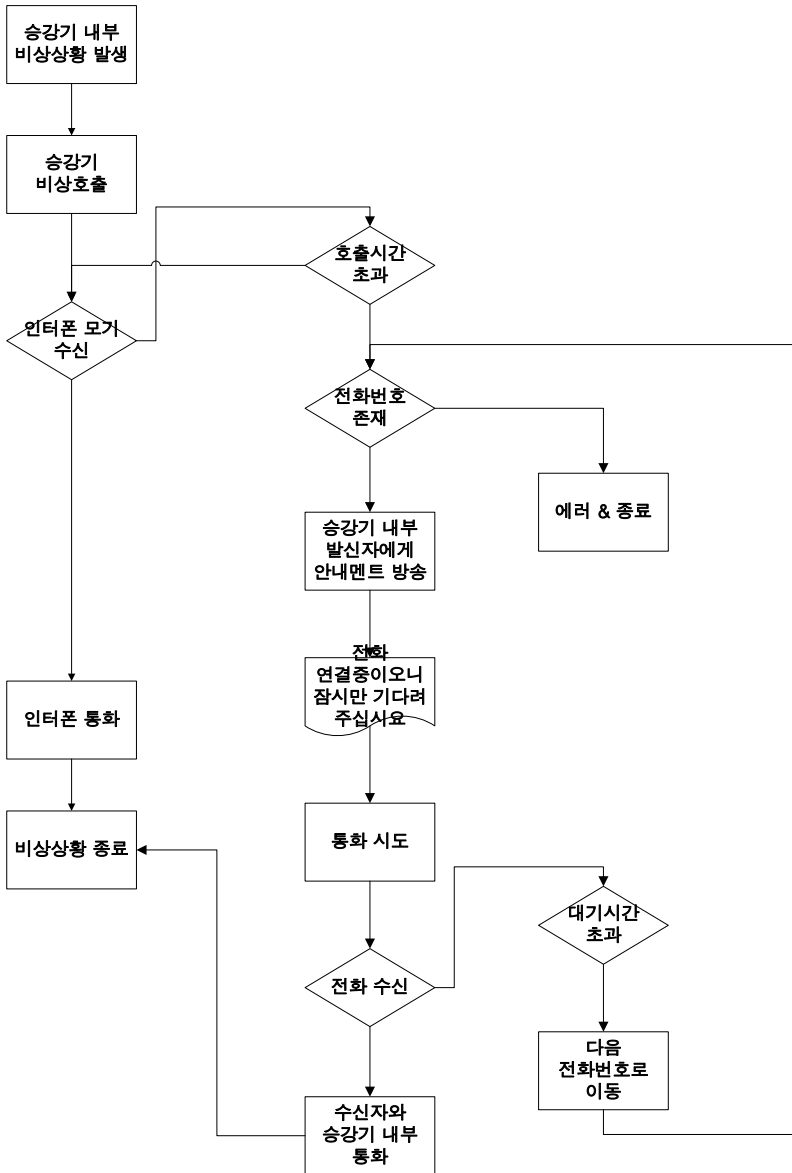
외부에서 전화로 장비 세팅 시 전화를 받은 장비에게 전화번호를 세팅하면 나머지 장비에게 자동으로 전화번호를 공유합니다.

LED 상태정보

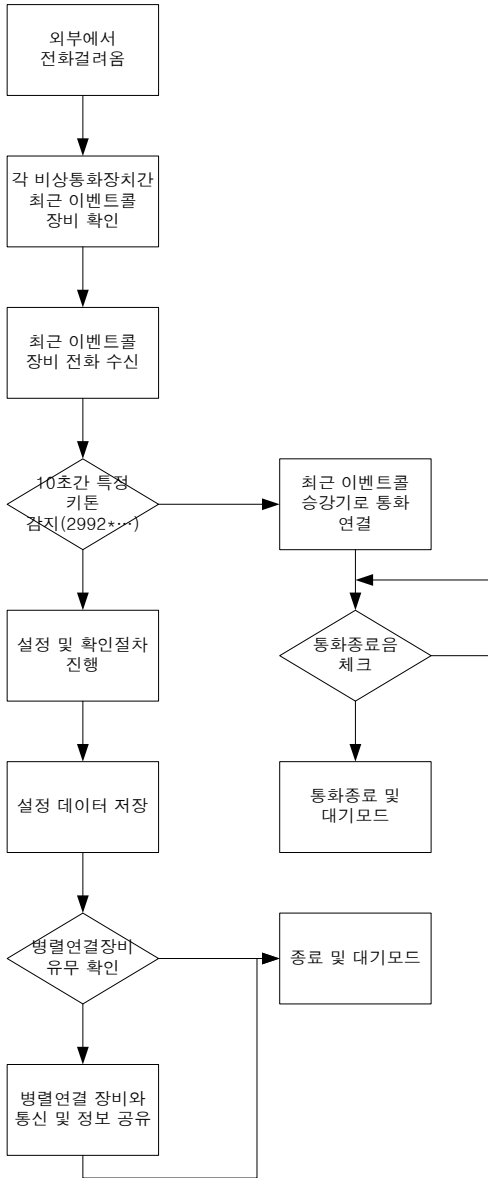
STS3	STS2	STS1	상태
0	0	0	정상(독립/마스터)
1	0	0	전화 번호 없음
0	1	0	PSTN Error
1	1	0	인터폰 전원 불량
0	0	1	마스터 전화 번호 없음
1	0	1	마스터 PSTN Error
0	1	1	슬레이브 정상



비상통화장치 통화 순서도

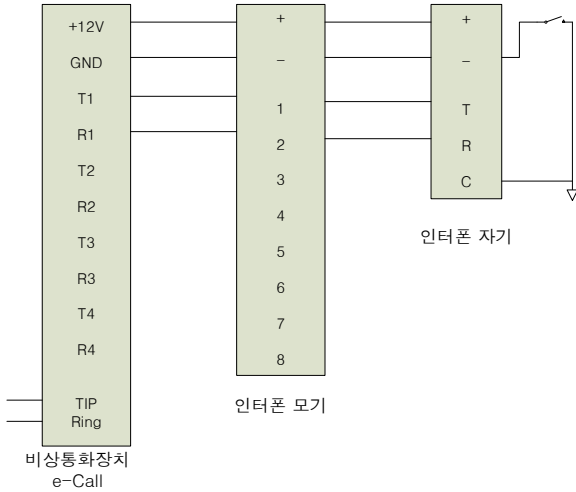


외부전화 연결 순서도

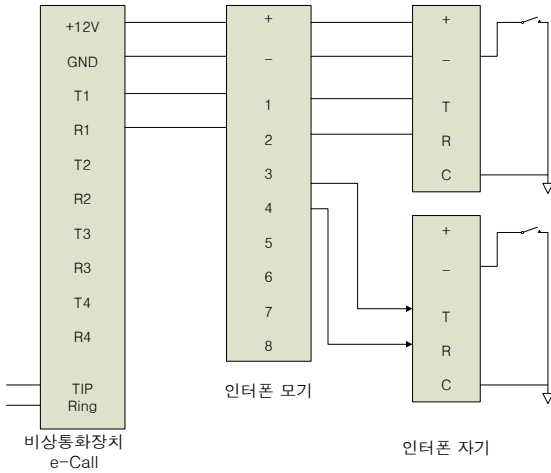


외부에서 전화 세팅 시 PSTN라인 제거/연결 처리 없이 전화 후 세팅 가능

연결도



자기 1회선 연결 시



자기 2회선 연결 시

구성품

1. E-Call 본체
2. 데이터 케이블
3. 제품 사용설명서(제품보증서 포함)

제품 보증서

주식회사 지텔에서는 품목별 소비자 피해보상 규정(제정경제부 고지 제2000-21호)에 따라 아래와 같이 제품에 대한 보증을 실시 합니다.

엘리베이터의 비상통화장치의 제품 보증기간은 1년 입니다.

제품명	승강기 비상통화장치	모델명
구입일		e-Call
구입대리점		

무상서비스

정상적인 사용상태에서 성능/기능상의 하자 발생 시

(비 고장이나 소비자 과실은 제외)

- 구입 1개월 이내 중요한 수리를 요할 때 : 제품 교환
- 교환된 제품이 1개월 이내 중요한 수리를 요할 때 : 제품교환 또는 환불
- 동일 하자로 1회까지 고장 발생 시 : 무상수리
- 동일 하자로 4회까지 고장 발생 시 : 제품교환
- 교환 및 수리 불가능 시 : 제품교환

유상서비스

서비스 신청 시 다음과 같은 경우는 구입 후 1년 이내라도 유상으로 처리 됩니다.

- 고장이 아닌 경우
- 소비자 과실로 고장이 난 경우
- 사용설명서에 기재된 주의사항을 지키지 않아서 고장 발생 시
- 그 밖의 천재지변으로의 고장의 경우
- 소모성 부품이 수명을 다한 경우 등

제품 고장 발생 시 구입대리점이나 서비스센터로 연락 바랍니다

(주)지텔글로벌

경기 성남시 분당구 야탑남로 233,
분당테크노파크 A동 307호

T: 070-7123-1103